

KunstModeDesign
Herbststrasse

Foto: Sabine Pata
Fashion meets Opera

Student's Book

Informationen zum Schulstart

Für deine NOTIZEN

INHALT

Willkommen	04
Kontakt Daten	05
Dein Werk auf Social Media?	07
Unterrichtsfreie Tage	08
Schulkultur & Schulalltag	10
Digitale Kommunikation	15
Hausordnung	17
„Ohne Kompromiss“ – Regeln	20
Anwesenheit im Unterricht	23
Datenschutz + Fotorechte	25

Willkommen!

Herzlich Willkommen an der KMD Herbststrasse – einer der wohl „aufregendsten“ Schulen in Österreich. Wir bieten dir unsere pädagogische Unterstützung, fachliche Expertise (in Kunst, Mode, Design, Marketing, Wirtschaft, Sprachen, sowie in zahlreichen weiteren Bildungsfeldern), Internationalität, Vernetzung und eine selbstverständlich offene und LGBTQIA+ freundliche (Lern-)Umgebung!



**Wir erwarten aber auch viel von dir:
Interesse, Engagement und
deine Lernbereitschaft!**

Die nachfolgenden Seiten geben dir einen ersten Überblick über unser Selbstverständnis, aber auch über die „Regeln“ der Zusammenarbeit an unserem Schulstandort.

**Das Team
der KMD Herbststrasse**

Deine Schule

KunstModeDesign Herbststrasse

Die KunstModeDesign Herbststrasse (oder auch KMD Herbststrasse bzw. kurz: „die KMD“) befindet sich im 16. Wiener Gemeindebezirk Ottakring, in der Herbststraße 104: mit sechs Stockwerken, zahlreichen Mode- und Kunst-Werkstätten, Theorieräumen, einer Bibliothek, einem großen Turnsaal, dem SchüZi (Schüler*innenzimmer) und einem Buffet. Mit mehr als 600 Schülern, Schülerinnen & Studierenden und mehr als 100 Lehrenden gibt es zahlreiche „erste Eindrücke“ ☺. Um sich optimal zurechtzufinden, unterstützen euch an den ersten Tagen (auch) Tutor*innen. Mit diesem „Student’s Book“ fassen wir für euch die wichtigsten Informationen zusammen.

Es ist uns daher wichtig, dass ihr dieses „Student’s Book“ im Detail lest.

Ansprechpartner*innen innerhalb der Schule

Direktorin

Mag.^a Gabriele Sulzgruber-Schartl

Administratorin

Mag.^a Karin Walkam

Fachvorständin für Kunst

Mag.^a Dora Kuthy

Fachvorständin für Mode

Mag.^a Andrea Prenner

Website, soziale Medien

Mag. Daniel Mistura

Auslandssemester (Erasmus+)

Mag.^a Evi Hellweger

Bildungsberaterinnen

Mag.^a Susanne Reichstädter

Mag.^a Katrin Ortner

Schulpsychologin

Mag.^a Ingrid Appel (Raum 132)

Schulärztin

Dr.ⁱⁿ Julia Bartkó (Raum 167)

Oberschulwart

folgt

Kontaktdaten, Anwesenheitszeiten und Sprechzeiten der oben genannten Personen findest du auf unserer Website im Menüpunkt Kontakte.

Office (das Sekretariat der KMD Herbststrasse)

Das Office-Team steht euch für Anliegen natürlich außerhalb eurer Unterrichtszeit zur Verfügung. Bitte respektiert hier die Servicezeiten für Schüler*innen & Studierende!

Servicezeiten Office

07:45 – 08:00 Uhr

09:45 – 09:55

11:40 – 14:45

Lehrerinnen und Lehrer

Alle Lehrer*innen haben fixe Sprechzeiten. Diese findest du Ende September online auf unserer Website (mit entsprechender E-Mail-Adresse zur Kontaktaufnahme).

Unsere Kontaktdaten im Überblick

KunstModeDesign Herbststrasse
Herbststraße 104, 1160 Wien
Telefon: +43 (0) 1 492 09 70
kontakt@herbststrasse.at

Einige Ansprechpartner*innen innerhalb und außerhalb der Schule

NEU: Awareness-Team der KMD

Das Awareness Team der KMD Herbststrasse bietet einen analogen Lasten-Kasten im Hochparterre neben dem "SchüZi" und einen digitalen Lasten-Kasten für Schüler*innen/Studierende an, wenn man in Situationen (keine Notfälle!) in und um die Schule Unterstützung braucht. Neben einer diskreten Bearbeitung durch das schulinterne Team können Anliegen mitunter auch an externe Beratungsstellen für eine optimale Hilfestellung weitergeleitet werden. Außerdem stehen, wie gehabt, alle Lehrpersonen als Ansprechpartner*innen für alle Schüler*innen / Studierende zur Verfügung.

Schulpsychologie

Die Schulpsychologin steht dir bei uns im Haus nahezu wöchentlich zur Verfügung. Den Aushang der Zeiten findest du an der Türe des Beratungszimmers im ersten Stock.

Sofern du und/oder deine Eltern das Angebot der Schulpsychologie der Bildungsdirektion für Wien in Anspruch nehmen wollt, kann man direkt folgendem Link mit den Verantwortlichen in Kontakt treten:

<https://www.bildung-wien.gv.at/service/Schulpsychologie.html>

Jugendcoaching

Die Mitarbeiter*innen des Jugendcoaching Wien unterstützen dich bei den schulischen Herausforderungen und planen mit dir gemeinsam deine Zukunft. Das Jugendcoaching ist eine Maßnahme der Ausbildungspflicht bis 18 und hat zum Ziel, Schulabbrüche zu verhindern.

<https://www.oesb-jugendcoaching.at/wien/>

Rat auf Draht

Rat auf Draht hilft dir nicht nur telefonisch oder durch persönliche Gesprächstermine weiter, sondern du findest auf der Homepage auch zahlreiche aktuelle und wichtige Themen, wo du dich über Grundlegendes informieren kannst.

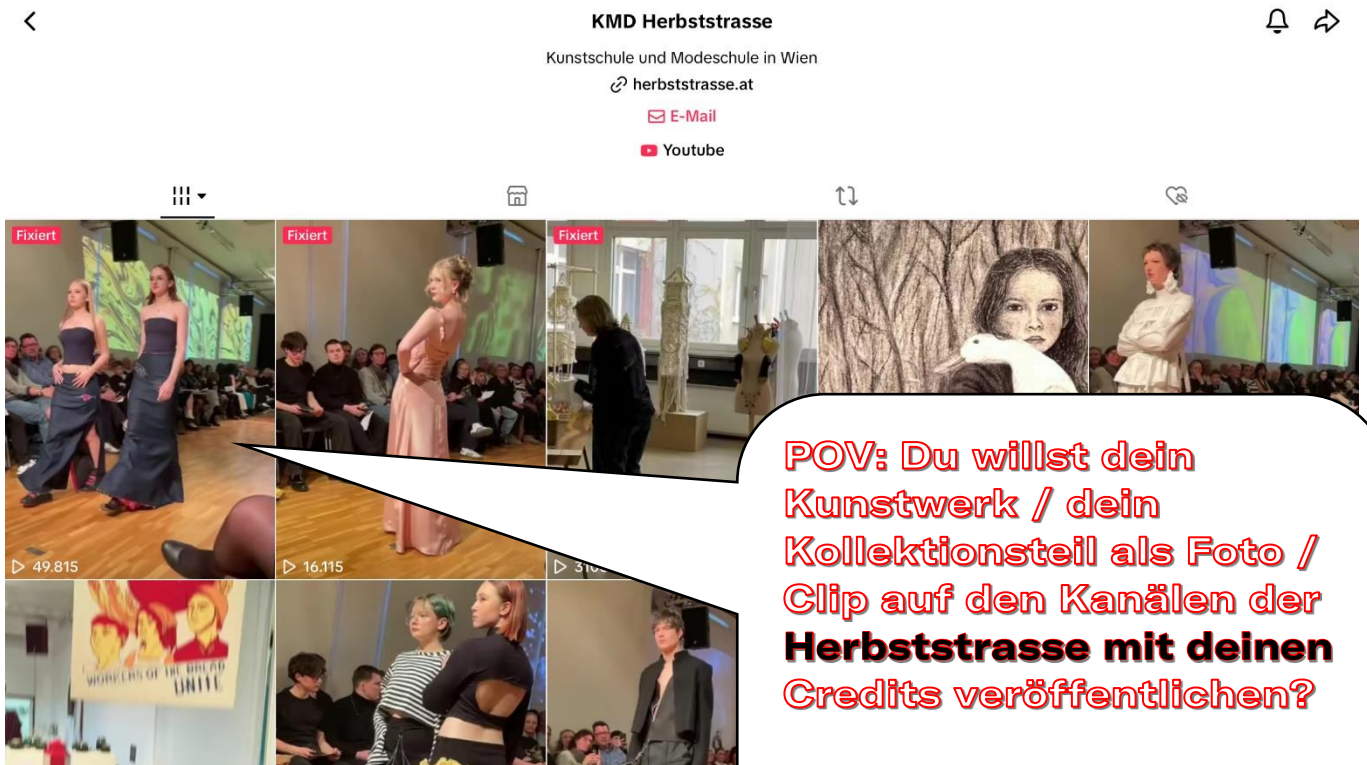
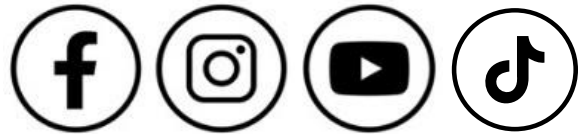
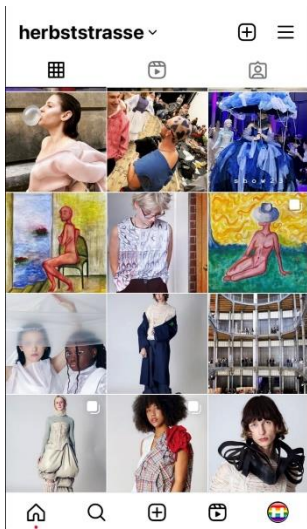
<https://www.rataufdraht.at/>

HOSI Wien

Die HOSI Wien ist bemüht, Lesben, Schwulen, Bisexuellen, trans und inter Geschlechtlichen, sowie queeren Menschen sowie ihren Angehörigen und Freund*innen zu helfen.

<https://www.hosiwien.at/rat-hilfe/>

Du findest uns auch auf den sozialen Medien:



POV: Du willst dein Kunstwerk / dein Kollektionsteil als Foto / Clip auf den Kanälen der Herbststrasse mit deinen Credits veröffentlichen?

Kontakt:

Bitte persönlicher Erstkontakt: Daniel Mistura, Raum 109 (bei Administration) oder Chat-Kontakt via MS-Teams

Termine 24-25



www.herbststrasse.at/kalender

Den Schulkalender findest du auf unserer Website.

Hier findest du alle wichtigen und laufend aktualisierten Termine online, wie:

- schulorganisatorische Termine
- Termine für geplante Veranstaltungen (unter anderem „Open House“)
- unterrichtsfreie Zeiten (vgl. auch hier)

26. Oktober – 03. November	Herbstferien
15. November	Leopolditag
25. November	Schulautonom frei
06. Dezember	Tauschtag „Tage der offenen Tür“
21. Dezember – 06. Jänner	Weihnachtsferien
01. Februar – 09. Februar	Semesterferien
12. April – 21. April	Osterferien
22. April	Schulautonom frei
01. Mai	Staatsfeiertag
29. Mai	Christi Himmelfahrt
30. Mai	Schulautonom frei
07. – 09. Juni	Pfingstferien
19. Juni	Fronleichnam
28. Juni – 31. August	Sommerferien

Unsere Schulkultur

Schüler*innen, Studierende, Absolventen*innen & Lehrende sprechen immer wieder von einem speziellen Flair an der KunstModeDesign Herbststrasse – „modern, offen, liberal, wertschätzend“. Zugleich haben wir in unserem (kreativen) Tun ein hohes Anspruchsniveau. Diese Positionierung ist uns besonders wichtig. Die für uns wichtigen Punkte eines gemeinsamen Selbstverständnisses haben wir in 10 Leitsätzen zusammengefasst:

Unsere Leitsätze

- o1. Wir sehen Kunst, Mode und Design als unsere Passion.
- o2. Wir sind detailverliebt und anspruchsvoll.
- o3. Wir sind begeistert und können begeistern.
- o4. Wir sind initiativ, haben Ideen, verfolgen diese konsequent und sehen Herausforderungen als Chance.
- o5. Wir sind motiviert und engagiert. Die persönliche Weiterentwicklung gehört zur Selbstverständlichkeit.
- o6. Wir arbeiten in Teams eng zusammen, unabhängig von Hierarchien, Positionen und Rollen in der Schule. Im Mittelpunkt stehen die besten Lösungen.
- o7. Wir sind Visionäre im Sinne einer optimalen Berufsausbildung und möglicher Zukunftschancen.
- o8. Unser Handeln ist geprägt von Achtung und Wertschätzung gegenüber Menschen & Ressourcen. Konflikte sprechen wir direkt an und arbeiten entsprechend an Lösungen.
- o9. Jede*r Einzelne übernimmt Verantwortung für eine positive konstruktive Atmosphäre und qualitative Arbeit.
- o10. Jede*r Einzelne trägt zum Erfolg der KunstModeDesign Herbststrasse bei.

Unser Schulalltag

Damit du dich so schnell wie möglich auf den Unterricht konzentrieren kannst, empfehlen wir dir, einige organisatorische Dinge zu klären bzw. zu erledigen. Wir möchten dich dabei unterstützen.

Schulportal. Eintritt mit persönlichem Chip.

Der Zugang in das Schulgebäude ist für Lehrer*innen, Schüler*innen, Studierende und Mitarbeiter*innen der KunstModeDesign Herbststrasse nur mit einem Chip möglich. Die Schule berechtigt jedoch Schüler*innen und Studierende, das Haus bereits um 07:00 Uhr mit Chip zu betreten.

Für den Chip ist eine Kautions von € 20,- zu hinterlegen. Diese wird am Ende der Schullaufbahn natürlich wieder zurückerstattet. Weitere Informationen erhältst du von deinem Klassenvorstand bzw. deiner Klassenvorständin.

Spinde für die Aufbewahrung

Platz ist (leider) knapp an unserer Schule. Unser Ziel ist es, allen Auszubildenden eine Ablagemöglichkeit zur Verfügung zu stellen. Nütze die Gelegenheit und miete einen Schulschrank bei der Firma UPECO an. Konkrete Informationen hast du bereits bei der Anmeldung erhalten. Bitte kontaktiere bei Fragen noch deinen Klassenvorstand bzw. deine Klassenvorständin!

Hilfreiche Ausstattung für zu Hause

Für alle Schüler*innen und Studierenden der KMD ist der Einsatz von Lernplattformen, Videokonferenzbasierten Unterrichtseinheiten, Online-Tutorials etc. sehr gut etabliert. Damit auch du bestmöglich für ggf. Fernlehre-Unterricht vorbereitet bist, oder auf den Unterricht unterstützende Lernplattformen zugreifen kannst, ersuchen wir dich, die Verfügbarkeit eines Notebooks sicherzustellen, welches folgende Systemanforderungen aufweist:

Notebook 15" bzw. 17"

Mindestanforderung: Prozessor Intel i3 oder AMD Ryzen 3; Arbeitsspeicher RAM 8 GB, Festplatte 256 GB SSD, oder Standardausstattung: Prozessor Intel i5; Arbeitsspeicher RAM 16 GB; Festplatte 256 GB SSD;

Wenn du Schüler*in bzw. Studierende*r einer Mode-Klasse bist, wird eine Nähmaschine ein wesentlicher Ausstattungsgegenstand sein, um auch im fachpraktischen Unterricht weiterarbeiten zu können.

Nähmaschine

- ✓ einfaches Stichmenü (keine Zierstiche erforderlich)
- ✓ Maschinen sind bereits ab € 80,- erhältlich

Wenn du Schüler*in bzw. Studierende*r einer Kunst-Klasse bist, werden dir in den jeweiligen Ateliers und Werkstätten die nötigen Werkzeuge zur Verfügung gestellt.

Drucken und kopieren

An der KMD stehen zahlreiche Drucker (u. a. in der Bibliothek und den EDV-Klassen) sowie ein Kopiergerät (1. Stock beim Student's Point) zur Verfügung. Du bekommst von der Schule ein Kontingent von Ausdrucken in den EDV-Räumen gratis zur Verfügung gestellt. Gehe bitte beim Ausdrucken sorgsam und ressourcenschonend (Teile z. B. zwei Seiten auf einer Seite) um! Achte dabei darauf, den Druckbefehl an den „richtigen“ Drucker zu senden! Wurde dieses Kontingent verbraucht, kannst du im Office während der Officezeiten Druckerkarten für Druckerguthaben um € 3,- bzw. € 5,- nachkaufen. Des Weiteren können im Office Kopierkarten für den Kopierer im ersten Stock gekauft werden. Preis: € 2,- (für 144 A4-Kopien).

Die Schulbibliothek – ein vielfältiger Ort

Literatur

Die Schulbibliothek der KMD Herbststrasse bietet einen umfangreichen, vielfältigen und aktuellen Bestand an unterschiedlichster Literatur, von allgemeinbildenden Werken des Literaturkanons über Graphic Novels und Klassenlektüren bis zu Fachliteratur.

Entlehnzeiten sind täglich, die genauen Stunden sind in der Bibliothek oder im Online-Katalog ersichtlich. Die Bibliothek ist durchgängig von 8 – 15:15 Uhr geöffnet. Die Entlehnung ist kostenlos. Sollten Bücher nicht rechtzeitig zurückgegeben werden, so können Mahngebühren von € 1,- pro Tag verrechnet werden.

Schulbibliothek und PC-Arbeitsplätze

Schüler*innen und Studierende der KMD Herbststrasse können täglich während der Öffnungszeiten die PC-Arbeitsplätze mit allen Programmen und Spezialprogrammen (CAD, InDesign, Adobe, Grafis, etc.) kostenlos und uneingeschränkt nutzen. Zusätzlich steht ein Farbkopierer und Drucker zur Verfügung.

Schulbibliothek und Schach

Die Bibliothek versteht sich als Rückzugsraum, Ort der Regeneration und Stille und als Ort der „Schärfung des Geistes“. Deshalb bieten wir zwei Schachsets an, welche uneingeschränkt den Schüler*innen und Studierenden zur Verfügung stehen. Darüber hinaus finden wiederkehrend klassenübergreifende, freiwillige Schachturniere statt.

EDU-CARD: dein Ausweis

Du erhältst – wie alle anderen Schüler*innen & Studierenden auch – einen digitalen Schüler*innenausweis mit Foto. Dafür benötigen wir dein Geburtsdatum und deine Wohnadresse. Dieser Ausweis ist wichtig, da er für die Schüler*innenfreifahrt benötigt wird. Die erste EDU-Card wird aus dem sogenannten Arbeitsmittelbeitrag, der am Schuljahresbeginn eingehoben wird, finanziert. Bei Verlust/Diebstahl der EDU-Card (diese ist einem amtlichen Ausweis gleichgestellt) müssen wir eine polizeiliche Verlustanzeige verlangen und bitten wir dich, diese im Office abzugeben. Nur dann kann ein neuer Ausweis angefordert werden (Kosten: € 5,-).

Fahr Rad! Fahrradabstellplätze für dich

Immer mehr Schüler*innen & Studierende nutzen das Fahrrad als Verkehrsmittel. Wir stellen dafür zahlreiche Fahrradabstellplätze am Grundstück der Herbststrasse für dich zur Verfügung. Mit der Hasnerstraße (einer Parallelstraße zur Herbststraße) gibt es eine sehr sichere „Fahrrad-Vorrangstraße“. Solltest du allerdings mit einem Miet-Scooter zur Schule kommen, muss dieser auf öffentlichem Grund abgestellt werden.

Schüler*innenfreifahrt

Schüler*innen & Studierende können in der „Ost-Region“ mit dem Top-Jugendticket ausgesprochen kostengünstig mit öffentlichen Verkehrsmitteln fahren. Dieses Ticket ist beim Verkehrsverbund Ostregion für Schüler*innen bis zum Alter von 25 Jahren um nur € 19,60 erhältlich und berechtigt, alle Öffis in Wien, Niederösterreich und dem Burgenland zu nützen. Alle Informationen zur Schüler*innenfreifahrt könnt ihr der Homepage der Wiener Linien entnehmen.

Arbeitsmittelbeitrag: Materialien kosten Geld

Grundsätzlich ist es deine Aufgabe, etwa Hefte, Schere, Uhu etc., aber auch einzelne Materialien für den praktischen Unterricht selbst zu besorgen. Die Schule hebt (zusätzlich) jährlich den Arbeitsmittelbeitrag ein. Dieser Beitrag dient der Anschaffung spezieller Materialien (z. B. großer Mengen bzw. nur über den Großhandel erhältlicher Arbeitsmaterialien, großformatiger Arbeitsmaterialien etc.), deren Einkauf durch die Schule (kostengünstiger) realisierbar ist. Mit diesem Beitrag werden aber auch die Kopierkosten für den Unterricht abgedeckt. Mit diesem Service möchten wir für euch die besten „Einkaufspreise“ erzielen. Am Jahresende erfolgt eine genaue Abrechnung des Arbeitsmittelbeitrags. Ein etwaiges kleines Guthaben wird im nächsten Schuljahr gutgeschrieben, größere Beträge werden refundiert. Manchmal kann es aber auch zu Nachzahlungen kommen!

IBAN für die Überweisung: AT21 0100 0000 0523 0909

Finanzielle Unterstützung

Anträge für Schüler*innen- und Heimbeihilfen

Diese Anträge werden Anfang Oktober (des jeweils aktuellen Schuljahres) ausgegeben und müssen bis 31.12. desselben Schuljahres eingereicht und somit zeitgerecht in der Schule ausgestellt werden. Achte unbedingt darauf, dass die Abgabe bei deinem Klassenvorstand bzw. deiner Klassenvorständin zeitgerecht und spätestens eine Woche vor Beginn der Weihnachtsferien erfolgt! Die Schulbeihilfe kann ab der 10. Schulstufe, die Heimbeihilfe ab der 9. Schulstufe beantragt werden.

Du kannst das Formular aber auch direkt von der Homepage der KMD downloaden. Den Link findest du auf unserer Homepage im Bereich der Quicklinks unter Service Schulalltag.

Elternverein

Der Elternverein (EV) fördert die partnerschaftliche Zusammenarbeit zwischen Eltern, Schülern, Schülerinnen, Studierenden und Lehrenden. Er unterstützt mit dem Elternvereinsbeitrag spezielle Aktivitäten, Projekte, Anschaffungen etc. Der Elternverein ersucht die Klassenvorstände und Klassenvorständinnen, den Elternvereinsbeitrag in einer Höhe von derzeit € 25,- einzusammeln und gemeinsam mit der Klassenliste und einer Einzahlungsliste im Office abzugeben. Der Elternverein unterstützt aber auch individuell. Ein Antragsformular für Zuschüsse vom Elternverein liegt im Office auf. (Genehmigung und Unterstützung durch die Bildungsdirektion Wien: ca. 30 % Zuschuss + vom EV ca. 30 % bei Schulveranstaltungen). Vom Elternverein werden nur Zuschüsse gewährt, wenn der Elternvereinsbeitrag einbezahlt wurde. Mehr Informationen findest du auf unserer Website:

www.herbststrasse.at/about/elternverein

Stunden- und Pauseneinteilung

Die Unterrichtszeiten können dem Stundenplanprogramm von Web-Untis entnommen werden. Nach jeder Einzelstunde gibt es eine fünfminütige Pause. Pausen können bei Blockunterricht auch in Absprache mit dem/der Lehrer*in individuell eingeteilt werden. Die Schulglocke läutet pro Tag nur um 08:00 Uhr. Meistens ist das für dich von Montag bis Freitag auch der Unterrichtsbeginn. Mehr dazu in der „Hausordnung“!

Tages-Unterricht

STUNDE	VON - BIS	PAUSE
1.	08.00 - 08.50	
	08.50 - 08.55	5 Min.
2.	08.55 - 09.45	
	09.45 - 09.55	10 Min.
3.	09.55 - 10.45	
	10.45 - 10.50	5 Min.
4.	10.50 - 11.40	
	11.40 - 11.45	5 Min.
5.	11.45 - 12.35	
	12.35 - 12.40	5 Min.
6.	12.40 - 13.30	
	13.30 - 13.35	5 Min.
7.	13.35 - 14.25	
8.	14.25 - 15.15	
9.	15.15 - 16.05	
	16.05 - 16.15	10 Min.
10.	16.15 - 17.05	
11.	17.05 - 17.55	
12.	17.55 - 18.45	

Abendkolleg **SchmuckDesign**

11.	17.15 - 18.00	
12.	18.00 - 18.45	
13.	18.45 - 19.30	
14.	19.30 - 20.15	
	20.15 - 20.30	15 Min.
15.	20.30 - 21.15	
16.	21.15 - 22.00	

Freistellung vom Unterricht

Wenn aus einem besonderen Grund die Freistellung vom Unterricht nötig wird, musst du bzw. müssen deine Erziehungsberechtigten ein schriftliches Ansuchen unter Bekanntgabe des Grundes verfassen. **Die Formulierung „privater Grund“ ist keine ausreichende Begründung für eine Freistellung.** Dieses Ansuchen für eine Freistellung von mehr als einem Unterrichtstag musst du mindestens 14 Unterrichtstage vor dem Datum der Freistellung im Office abgeben, damit über eine etwaige Genehmigung, die den gesetzlichen Vorgaben für eine Bewilligung entspricht, entschieden werden kann. Die Genehmigung einer Freistellung von einem Tag ist direkt bei deinem Klassenvorstand bzw. der Klassenvorständin zu beantragen.

Digitale Kommunikation

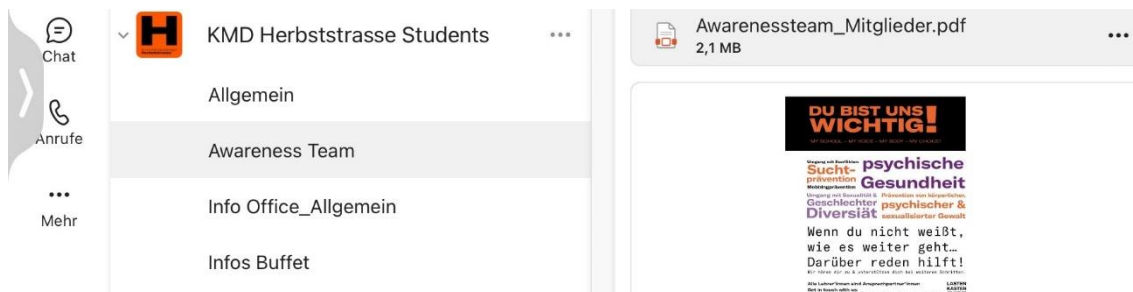
Die KMD Herbststrasse versteht sich als serviceorientierte Schule. Das bedeutet, dass wir für dich Informationen und Unterlagen auf unterschiedlichen Kanälen (MS-Teams, Website) zur Verfügung stellen und aufbereiten. Wir erwarten von dir aber auch, dass du diese Kanäle regelmäßig nutzt.

MS-Teams (Office 365)

Ein wichtiger interner Kommunikationskanal ist MS-Teams. MS-Teams wird u.a. für Chat-Nachrichten, für die Unterrichtsorganisation sowie als Kommunikationskanal der Direktion genutzt.

Im Team „KMD-Students“ sind alle Schüler*innen, Studierenden und Klassenvorstände Mitglied. Hier informiert die Direktion (oder andere Abteilungen der KMD Herbststrasse) über wichtige schulorganisatorische Gegebenheiten und über wichtige Veranstaltungen der Schule.

Amtliche oder behördlich verpflichtende Informationen ergehen per E-Mail an dich bzw. deine Eltern.



Du bist verpflichtet diese Nachrichten regelmäßig zu lesen.

„Schüler*innen und Studierende der KMD Herbststrasse sind an Tagen, an denen sie die Schule besuchen, verpflichtet, einmal innerhalb von 24 Stunden ihre MS-Teams Nachrichten zu lesen und gegebenenfalls auch zu antworten.“

Dein E-Mail Account der KMD (Office 365)

Weitere Informationen erreichen dich auch per E-Mail auf deinem Schulaccount. Deine E-Mail Adresse wird dir durch deine Officemanagement-Lehrenden bekanntgegeben und kann ebenfalls über www.office.at abgerufen werden.

Web-Untis – der Stundenplan, Sprechzeiten

In der Web-Untis App kannst du dich über deinen aktuellen Stundenplan informieren. Die Sprechzeiten der Lehrer*innen sind online abrufbar. Für den Elternsprechtag können hier Termine gebucht werden.

Schulwebsite – Service Schulalltag

Auf der Homepage der KMD findest du im Menü **Service Schulalltag** den Downloadbereich für diverse Formulare, Links und allgemeine Informationen wie zum Beispiel:

- ⇒ **Alles über das Praktikum** – www.herbststrasse.at/praktikum
- ⇒ Job- und Praktika Inserate von Unternehmen
- ⇒ Schulkalender
- ⇒ Befreiung von Pflichtgegenständen (Erwachsenenausbildung)
- ⇒ online-Bibliothek
- ⇒ Bildungsberatung
- ⇒ Kontakte (z. B. Lehrer*innen, Schulärztin oder Schulpsychologin etc.)
- ⇒ Abkürzungsverzeichnisse (Lehrer*innen und Unterrichtsfächer)

Was tut sich an der KMD?

Blogs auf der Website und Postings auf Social Media

Wir berichten via Blogs über Events, Projekte, Wettbewerbe, Reisen, Absolventen*innen-Karrieren und über sonstige Aktivitäten. Außerdem kannst du Tickets – etwa für die Fashionshow der KMD – online über unsere Website erwerben.

Gemeinsame Regeln.

Die Hausordnung.

Wir stehen dazu: Wir sind eine kreative Schule! Schüler*innen und Studierende produzieren bei uns (kreative) Höchstleistungen. Dafür benötigen wir ein Fundament der Zusammenarbeit, gemeinsame Regeln.

Smartphone im Unterricht

Können wir uns ein Leben ohne unseren mobilen „Alleskönner“ noch vorstellen? Wir selbst wissen, wie viel Zeit und Aufmerksamkeit für Aktivitäten am Smartphone investiert wird. Es gibt Unterrichtssequenzen, in denen Smartphones sehr wohl benötigt und sinnvoll eingesetzt werden. Allerdings wissen wir auch, dass Smartphones ablenken. Deswegen gibt es bei uns die Verpflichtung, das Mobilgerät während des Unterrichts in einer Tasche, auf lautlos-Modus gestellt, zu deponieren, außer die Aufforderung des Lehrers / der Lehrerin lautet, das Smartphone explizit im Unterricht zu verwenden (z. B. für Recherche etc.). Die Lehrenden haben auch das Recht, Smartphones in der Klasse abzusammeln und im Klassenzimmer bis zum Ende einer Unterrichtseinheit aufzubewahren.

Lehrer*in nicht im Unterricht?

Sollte euer/eure Lehrer*in 5 Minuten nach Unterrichtsbeginn nicht in der Klasse sein, seid ihr verpflichtet, dies im Office zu melden – üblicherweise durch den/die Klassensprecher*in oder eine weitere Person, sofern der/die Klassensprecher*in nicht in der Schule ist.

Vorzeitiges Verlassen der Schule bei Erkrankungen

Bist du volljährig (vollendetes 18. Lebensjahr), so lässt du dich entweder von der unterrichtenden Lehrkraft aus dem Klassenbuch austragen oder meldest dich im Office ab. Gleiches gilt für minderjährige Schüler*innen, die eine Eigenberechtigung haben.

Bist du noch minderjährig und nicht eigenberechtigt, so muss das Office vor deiner Entlassung die Erziehungsberechtigten verständigen. (Dies dient unter anderem auch der Sicherheit, wenn z. B. eine Begleitung für den Heimweg ratsam ist.) Den Entlassungsschein hierfür findest du beim Student's Point. Bitte füll diesen aus und komm damit ins Office, damit die erziehungsberechtigte Person verständigt und das weitere Vorgehen besprochen werden kann.

Vorzeitiges Verlassen der Schule für Behörde & Arzt

Bei vorab bekannten Terminen (Behördenwege, Arztbesuche etc.) ist an diesem Tag dem/der minderjährigen Schüler*in von einem Erziehungsberechtigten eine schriftliche Entschuldigung mitzugeben! Diese Entschuldigung erhält in der Folge jene Lehrkraft, die den/die betreffende*n Schüler*in entlässt. Nachträglich

ist dem Klassenvorstand bzw. der Klassenvorständin eine Zeitbestätigung des Arztes/der Ärztin/der Behörde vorzulegen!

Entfall von Unterrichtsstunden

Wenn sich kurzfristig der Entfall von Unterrichtsstunden ergibt, werden die Schüler*innen auch ohne vorherige Information der Erziehungsberechtigten entlassen.

Deine Eigenberechtigung

Durch die schriftliche Einwilligung der erziehungsberechtigten Person kann ein/e Schüler*in eigenberechtigt werden. Die Eigenberechtigung umfasst unter anderem das Recht, Entschuldigungen selbst zu unterschreiben und – im Falle des vorzeitigen Verlassens des Unterrichts – sich selbst abzumelden. Dieses Zugeständnis kann auf Wunsch einer erziehungsberechtigten Person, aber auch auf Anraten der Direktion wieder entzogen werden. Um die Eigenberechtigung zu erteilen, ist ein persönlicher Termin mit dem Klassenvorstand bzw. der Klassenvorständin zu vereinbaren, zu dem der und/oder die Erziehungsberechtigte/n über sämtliche damit verbundenen Rechte informiert wird/werden.

Verlassen des Schulgebäudes während der Pause

Schüler*innen und Studierende können in den 10-Minuten-Pausen und Freistunden das Schulgebäude verlassen. Die Schule – Lehrer*innen und Schulleitung – ist in dieser Zeit nicht für sie verantwortlich. Hierbei ist zu beachten, dass bei geblocktem Unterricht von der, laut Stundenplan vorgegebenen, regulären Pauseneinteilung abgewichen werden kann.

Vorgehen bei Erkrankung

Von Erkrankungen eines/einer Schülers*in bzw. Studierenden an Unterrichtstagen ist ein direktes Eintragen von Erkrankungen in WebUntis für Volljährige und die Erziehungsberechtigten möglich. Anderenfalls ist die Schule umgehend telefonisch zu verständigen (01 /492 09 70).

Auf Verlangen und bei länger andauernden Erkrankungen (ab einer Woche) ist eine ärztliche Bestätigung vorzulegen. Ebenso müssen der Schule umgehend Infektionskrankheiten bekannt gegeben werden (da z. B. Röteln für Schwangere eine Gefahr darstellen können). Ergeht wiederholt keine Meldung an die Schule und/oder wird unmittelbar nach Genesung für das Fernbleiben auch keine Entschuldigung oder ärztliche Bestätigung vorgelegt, so gilt dies bei Schulpflichtigen als Verwaltungsübertretung und muss von der Schule zur Anzeige gebracht werden. Von allen Schülern, Schülerinnen und Studierenden ist dem Klassenvorstand bzw. der Klassenvorständin in jedem Fall eine schriftliche Entschuldigung, bei einer mehr als fünf Tage andauernder Krankheit, eine ärztliche Bestätigung nach der Genesung abzugeben. Vorlagen für Entschuldigungen sind online auf unserer Website abrufbar!

Anzeigepflicht (§ 24 Abs 4 SchPflG)

Wenn du noch innerhalb der neunjährigen Schulpflicht bist, muss bei folgenden Verwaltungsübertretungen eine Anzeige bei der Bezirksverwaltungsbehörde erstattet werden:

- Bei ungerechtfertigtem Fernbleiben vom Unterricht an mehr als drei aufeinanderfolgenden oder nicht aufeinanderfolgenden Schultagen
- bei zeitlich geringerer (weniger als drei Schultagen der neunjährigen Schulpflicht), aber schwerwiegender Schulpflichtverletzung

Abmeldung von der Schule

Wenn du nicht mehr schulpflichtig bist, ist für dich § 45 des SchUG zutreffend. Das bedeutet, dass du sofort von der Schule abgemeldet werden kannst, wenn du mehr als eine Woche, fünf nicht zusammenhängende Schultage oder 30 Unterrichtsstunden im Unterrichtsjahr ungerechtfertigt fehlst. Ungerechtfertigt zu fehlen heißt, dass du keine Bestätigung (z. B. ärztliche Bestätigung oder eine Bestätigung, die einen triftigen Grund angibt) vorgelegt hast oder vorlegen kannst. Bitte beachte: **„private Gründe“ sind lt. Gesetz kein berücksichtigungswürdiger Grund**, mit dem ein Fehlen entschuldigt werden kann.

Schüler*innenvertretung

Im Bereich der Getränkeautomaten im 1. Stock befindet sich eine Tafel, die der Schüler*innenvertretung vorbehalten ist.

Schulfremde Personen

Ohne Wissen der Direktion dürfen sich schulfremde Personen nicht in den Klassen aufhalten oder am Unterricht teilnehmen. Wir bitten dich daher eingeladene Gäste (z. B. Referenten*innen etc.) per Mail an kontakt@herbststrasse.at bekanntzugeben. Den Überblick über alle Personen zu haben, die sich an der Schule aufhalten, ist für Sicherheits- und Brandschutzvorgaben erforderlich. Für vereinbarte Besprechungen mit Lehrkräften, den Fachvorständinnen oder der Direktorin steht allen externen Personen als Warte- und Aufenthaltsbereich die Zone vor dem Lehrer*innenzimmer zur Verfügung.

Erziehungsberechtigte im Ausland

Halten sich sämtliche erziehungsberechtigte Personen eines minderjährigen Schülers bzw. einer minderjährigen Schülerin im Ausland auf, so ist der Schule der Name und die Anschrift der Person mitzuteilen, welche für die Dauer der Abwesenheit die Verantwortung für die/den Minderjährige*n hat.

Aufzug für gehbeeinträchtigte Schüler*innen und Studierende

Gehbeeinträchtigten Schülern, Schülerinnen bzw. Studierenden kann gegen eine Kautions von € 30,- ein Aufzugsschlüssel zur Verfügung gestellt werden. Diesen erhältst du im Office der KMD.

Schwangerschaft

Sollte eine Schülerin/Studierende schwanger sein, so ist dies der Schulärztin und/oder dem Klassenvorstand bzw. der Klassenvorständin bekannt zu geben. Es handelt sich hierbei um eine reine Vorsichtsmaßnahme, um – bei für Schwangere gefährlichen Infektionskrankheiten – sofort und direkt informieren zu können.

Gesundheit

Aufeinander zu achten, gehört für uns zur Selbstverständlichkeit. Daher ist die Gesundheit jedes/jeder Einzelnen davon nicht ausgenommen. Bitte beachte, dass bezüglich der Bekanntgabe von Vorerkrankungen, die ein möglicherweise rasches, vor allem aber richtiges Handeln erforderlich machen (Diabetes, Epilepsie etc.), Informationspflicht besteht. Die Schulärztin wird einen Gesundheitsfragebogen austeilern. Dieser ist gewissenhaft und vollständig auszufüllen und bis zum genannten Termin abzugeben. Röteln/Masern/schwere Infektionskrankheiten/Kopfläuse müssen von dir sofort bei der Schulärztin, dem Klassenvorstand bzw. der Klassenvorständin, oder der Direktorin gemeldet werden!

Sorry!

Da kennen wir keine Kompromisse!

Der Umgang miteinander

Im Sinne eines wertschätzenden Klimas an der KunstModeDesign Herbststrasse bitten wir alle Schüler*innen und Studierenden, auf einen freundlichen und respektvollen Umgang zu achten! Wie oben bereits beschrieben, ist uns eine „positive Atmosphäre“ außerordentlich wichtig!

Pünktlichkeit! Regelmäßige Teilnahme am Unterricht!

Schüler*innen verpflichten sich, pünktlich und vorbereitet zum Unterricht zu erscheinen. Die entsprechenden Unterrichtszeiten bzw. Pausenzeiten wurden unter dem Punkt „Schulalltag“ angeführt und sind auch dem Stundenplan auf WebUntis zu entnehmen. Gemäß § 43 SchUG sind Schüler*innen und Studierende verpflichtet, den Unterricht regelmäßig und pünktlich zu besuchen, die erforderlichen Unterrichtsmittel mitzubringen und die Hausordnung einzuhalten.

Sauberkeit, Ordnung und Hygiene

Vor der Schule, auf den Stiegen: Sowohl der Innenhof als auch die Vorgärten stehen Schülern, Schülerinnen und Studierenden als Aufenthaltsorte für die Pausen zur Verfügung. Die Schüler*innen und Studierenden sind verpflichtet, die Vorgärten sauber zu halten und ihren Abfall in den Abfalleimern zu entsorgen. Sollten die Vorgärten nicht sauber gehalten werden, so müssen diese wieder gesperrt werden. Das Sitzen und Essen auf den Stiegen ist nicht erlaubt.

Im Klassenzimmer: An der KMD ist ein häufiger Raumwechsel aufgrund der vielen Spezialgegenstände erforderlich. Um auch den nachfolgenden Klassen das Arbeiten in einem ordentlichen Raum sicherzustellen sind alle gefordert, sich an bestimmte Regeln zu halten:

- ✓ der Müll ist in den dafür vorgesehenen Behältern zu trennen;
- ✓ die Böden, Tische und Sessel sind sauber zu halten.

Nach jeder Stunde ist

- ✓ die Tafel zu löschen
- ✓ der PC ordnungsgemäß herunterzufahren und abzdrehen
- ✓ der EDV-Kasten (von der Lehrperson) zuzusperren
- ✓ das Licht auszuschalten und
- ✓ es sind die Fenster zu schließen.

Die Klasse ist auf Sauberkeit zu kontrollieren und bei Bedarf zu säubern (Boden kehren, Müll entfernen etc.).

Nachhaltigkeit – unser Beitrag

Mülltrennsystem: Bitte trenne sorgfältig und Sortengerecht, damit eine entsprechende Entsorgung über die MA48 erfolgen kann.

Textiltrennung: In den Werkstätten fällt zahlreicher Textilabfall an – dessen sind wir uns bewusst. Es stehen für diese Reste zwei Container zur Verfügung, in welchen du die im Unterricht anfallenden Reste entsorgen kannst.

Papierverbrauch:

Beim Drucken und Kopieren: Bitte überlege sorgfältig, ob der Druck oder das Kopieren eines Dokuments, auch wirklich erforderlich ist, oder von dir digital abgelegt werden kann. Verwende einfach Fehldrucke oder Fehlkopien als Notizpapier und wirf es nicht gleich weg.

Händetrockner statt Papierhandtücher: Um unnötigen Papiermüll durch etwaige Papierhandtücher zu vermeiden, sind die WC-Bereiche mit Händetrocknern ausgestattet. Bitte nutze diese und verwende nicht das WC-Papier, um deine Hände zu trocknen.

Auf unserem gesamten Schulgelände wird nicht geraucht!



§ 12 Abs. 1 Z 1 und 3 Tabakgesetz legt seit 2004 ein ausnahmsloses Rauchverbot auf allen Schulliegenschaften fest. Die KMD ist eine rauchfreie Schule! Das bedeutet, dass das gesamte Gelände der Schule (Gebäude, Vorgärten, Innenhof, Gehsteigbereiche um das Haus etc.) zur rauchfreien Zone erklärt wurde.

Die Nichteinhaltung des Rauchverbots in den genannten Bereichen gilt als Verstoß gegen die Hausordnung und kann die Androhung des Ausschlusses zur Folge haben!

Rauchen ist nur bei den öffentlichen Mistkübeln an den Straßenecken gestattet. Zigarettenfilter sind bei diesen in den dafür vorgesehenen Aschenbechern zu entsorgen.

Bezüglich des Alters gelten zusätzliche Regelungen, die du im Jugendschutzgesetz nachlesen kannst:

<https://www.oesterreich.gv.at/themen/jugendliche/jugendrechte/3/Seite.1740250.html>

Anwesenheit

Die regelmäßige Teilnahme am Unterricht ist verpflichtend.

Sehr geehrte/r Erziehungsberechtigte*r!
Sehr geehrte/r eigenberechtigte*r Schüler*in!
Sehr geehrte/r Studierende*r!

Gemäß § 43 SchUG sind Schüler*innen und Studierende verpflichtet,

- den Unterricht regelmäßig und pünktlich zu besuchen,
- die erforderlichen Unterrichtsmittel mitzubringen und
- die Hausordnung einzuhalten.

Deshalb bitten wir Sie/dich, Folgendes zu beachten:

1. Theoriefächer

Das Lehrziel in den einzelnen Theoriefächern kann nur dann erreicht werden, wenn der/die Schüler*in bzw. Studierende regelmäßig am Unterricht teilnimmt. Für den Fall länger dauernder Abwesenheit sieht das Schulunterrichtsgesetz (SchUG) eine Feststellungsprüfung über den Jahresstoff bzw. Semesterstoff vor, wenn sonst keine verlässliche Beurteilung der Schüler*innen bzw. Studierenden möglich ist. Nach unseren bisherigen Erkenntnissen ist aus pädagogischer Sicht davon auszugehen, dass üblicherweise bei einer **30%-igen** oder längeren Abwesenheit eine verlässliche Beurteilung der Leistung der Schüler*innen und Studierenden unmöglich ist.

In diesem Fall muss daher eine Feststellungsprüfung vor Notenschluss abgelegt werden!

2. Praktischer Unterricht

Unterrichtsversäumnisse im praktischen Unterricht dürfen lt. Schulunterrichtsgesetz § 20 (4) sowie § 27 (2) in einem Unterrichtsjahr nicht mehr als das Achtfache (Jahreszeugnis) der wöchentlichen Stundenzahl eines Pflichtgegenstandes betragen.

Das Übersteigen dieser Grenze führt zu einem „Nicht beurteilt“.

Dies hat zur Folge, dass ein vierwöchiges facheinschlägiges Praktikum absolviert werden muss und im Rahmen der Wiederholungsprüfungen eine Nachtragsprüfung abzulegen ist.

Anbei finden Sie/findest du die Liste der praktischen Unterrichtsfächer.

Als praktischer Unterricht gelten:

Fachschule für Mode:

- ⇒ Entwurf und Design
- ⇒ Schnittkonstruktion und Modellgestaltung
- ⇒ Fertigungsverfahren und Verarbeitungstechniken

Höhere Lehranstalt für Mode:

- ⇒ Entwurf- und Modezeichnen
- ⇒ Schnittkonstruktion und Modellgestaltung
- ⇒ Fertigungsverfahren und Verarbeitungstechniken
- ⇒ Vertiefung Modegrafik

Kolleg für Mode - ModeDesignTextil:

- ⇒ Modegrafik, Entwurf- und Musterdesign
- ⇒ Digitale Bildbearbeitung und Fotografie
- ⇒ Schnittkonstruktion
- ⇒ Dreidimensionale Schnittentwicklung (Modellismus)
- ⇒ Fertigungsverfahren, Verarbeitungstechnik u. Experimentelles Design
- ⇒ Planung und Entwurf
- ⇒ Schnittkonstruktion - Kollektion
- ⇒ Kollektionserstellung
- ⇒ Gewebe, Textur und Oberfläche

Meisterschule für Damenkleidmacher/in

- ⇒ Entwurf- und Modezeichnen
- ⇒ Schnittkonstruktion, Modellgestaltung und Schnittoptimierung mit CAD
- ⇒ Werkstätte und Fertigungstechnik

Höhere Lehranstalt für Kunst und Gestaltung

- ⇒ Mediale Darstellungsverfahren
- ⇒ Atelier für räumliches Gestalten
- ⇒ Atelier für flächiges Gestalten
- ⇒ Schulautonomer Schwerpunkt Produkt Design Objekt
- ⇒ Schulautonomer Schwerpunkt Produkt Design Textil

Kolleg für Kunst und Gestaltung - (SchmuckDesign)

- ⇒ Entwurf und Darstellung
- ⇒ Experimentelle Gestaltung
- ⇒ Fotografie und Computergrafik
- ⇒ Schmucktechniken
- ⇒ Plastische Metalltechniken
- ⇒ Prototyping und serielle Techniken
- ⇒ Kunststoffbearbeitung und Wachschnik
- ⇒ Oberfläche und Farbgestaltung

Datenschutz und Fotorechte

Wir legen großen Wert auf den Schutz deiner Daten. Um dich in vollem Umfang über die Verwendung personenbezogener Daten zu informieren, bitten wir darum, dich über die folgenden Datenschutzhinweise auf unserer Website herbststrasse.at im Menüpunkt „Datenschutz“ zu informieren.

Einwilligung zur Veröffentlichung von persönlichen Fotos auf den Internetseiten der KMD Herbststrasse!

Ich bin damit einverstanden, dass die durch Lehrer*innen sorgfältig ausgewählten Fotos und/oder Videos, auf denen ich abgebildet bin und die im Rahmen von Veranstaltungen, Projekten, Reisen etc. gemacht werden, auf den Online-Plattformen der Herbststrasse (Instagram, Facebook, TikTok, YouTube, Website herbststrasse.at) veröffentlicht und für die schulische PR- und Medienarbeit verwendet werden. Die Fotos werden veröffentlicht, um die Aktivitäten der Schule zu dokumentieren und die Schulgemeinschaft zu informieren. Die Fotos sollen einen Einblick in das Schulleben geben.

Auf der Plattform „Instagram“ werden Fotos von Werkstücken & Kollektionsteilen mit Creditangaben (Künstler*in bzw. Designer*in und Fotograf*in etc.) veröffentlicht. Fotoalben (von Modeschauen, etc.) erscheinen ohne Angaben der Designer*innen & Künstler*innen, aber mit Nennung der Fotograf*innen.

Diese Einwilligung gilt bis zum Ausbildungsende bzw. für die Dauer der gesamten Schullaufbahn an der Herbststrasse.

Wenn ich mit einzelnen Abbildungen nicht einverstanden bin, wende ich mich (per MS-Teams Chat) an Daniel Mistura (Büro 109).

Die Fotos werden dann umgehend gelöscht.

Kontaktperson an der KMD Herbststrasse:

Daniel Mistura
Online-Marketing und Open House
Büro 109
MS-Teams (Chat)

Ich bestätige folgende Unterlagen bzw. Informationen schriftlich erhalten und zur Kenntnis genommen zu haben. Ich stimme den unten genannten Punkten vollinhaltlich zu.

(bitte jeweils ankreuzen)

- Ich habe die Leitsätze gelesen und werde meinen persönlichen Beitrag leisten.
- Ich habe die Öffnungszeiten des Office für Schüler*innen & Studierende zur Kenntnis genommen und respektiere diese.
- Ich habe die Hausordnung aufmerksam gelesen und verpflichte mich hiermit, diese uneingeschränkt einzuhalten.
- Ich habe zur Kenntnis genommen, dass am Schulgelände der Herbststrasse nicht geraucht werden darf. Die Nichteinhaltung des Rauchverbots gilt als Verstoß gegen die Hausordnung und kann die Androhung des Ausschlusses und letztlich den Ausschluss zur Folge haben!
- Ich habe die Datenschutzerklärung gelesen und stimme dieser voll und ganz zu! Ich habe allerdings die Möglichkeit, dies jederzeit schriftlich zu widerrufen.
- Ich habe die Einwilligungserklärung „Fotorechte“ gelesen und stimme dieser vollinhaltlich zu.
- Ich habe folgende Schreiben, die auch online auf der Website zur Verfügung stehen, zur Kenntnis genommen: Werkstättenordnung, IT-Nutzungsvereinbarung, Richtlinien Bibliotheksbenützung, Brandschutzordnung, Info Räumung Schulhaus, Rundschreiben Strahlenunfall.
- Trotz dieser Flut an Informationen, bin ich motiviert und freue mich auf die Ausbildung an der KMD Herbststrasse! 😊 😊 😊

Name in BLOCKBUCHSTABEN

Ort und Datum Unterschrift Schüler*in bzw. Studierende/r Unterschrift Erziehungsberechtigte/r